

## Föryngringsavverkning inom fastigheten Myggeboda 1:1 berörande fornlämningen L 1980:5091 i Hallsberg kommun, Örebro län

Länsstyrelsen har tagit del av din anmälan om föryngringsavverkning, A 23898-2022, som inkom till Länsstyrelsen 2022-07-27. Länsstyrelsen bedömer att avverkningen berör följande lämning:

- Fornlämningen: L 1980:5091

### Fornlämning

Fornlämningen, L 1980:5091, en bebyggelselämning, är belägna i den aktuella avverkningsytan och kommer att beröras av avverkningen.

*Fornlämningen* är skyddad enligt 2 kap. kulturmiljölagen (1988:950), KML, vilket innebär att det är förbjudet att utan tillstånd av länsstyrelsen rubba, ta bort, gräva ut, täcka över eller genom bebyggelse, plantering eller på annat sätt ändra eller skada en fornlämning. Länsstyrelsen får lämna sådant tillstånd endast om fornlämningen medför hinder eller olägenhet som inte står i rimligt förhållande till fornlämningens betydelse.

Enligt 2 kap. 2 § KML gäller detta skydd även ett så stort område runt fornlämningen som behövs för att bevara fornlämningen och ge den ett tillräckligt utrymme med hänsyn till dess art och betydelse. Detta område benämns fornlämningsområde.

Länsstyrelsen bedömer att den del av fornlämningsområdet som kräver särskild hänsyn vid de aktuella skogsbruksåtgärderna ska utgöras av en 10 meter bred zon runt fornlämningens yttre gräns.

Avverkning inom fornlämningen och ovan nämnda del av fornlämningsområdet ska genomföras med varsamhet. Detta innebär att avverkningen utförs på ett sådant sätt att markskador inte uppstår eller att

**Yttrande**  
2022-08-18

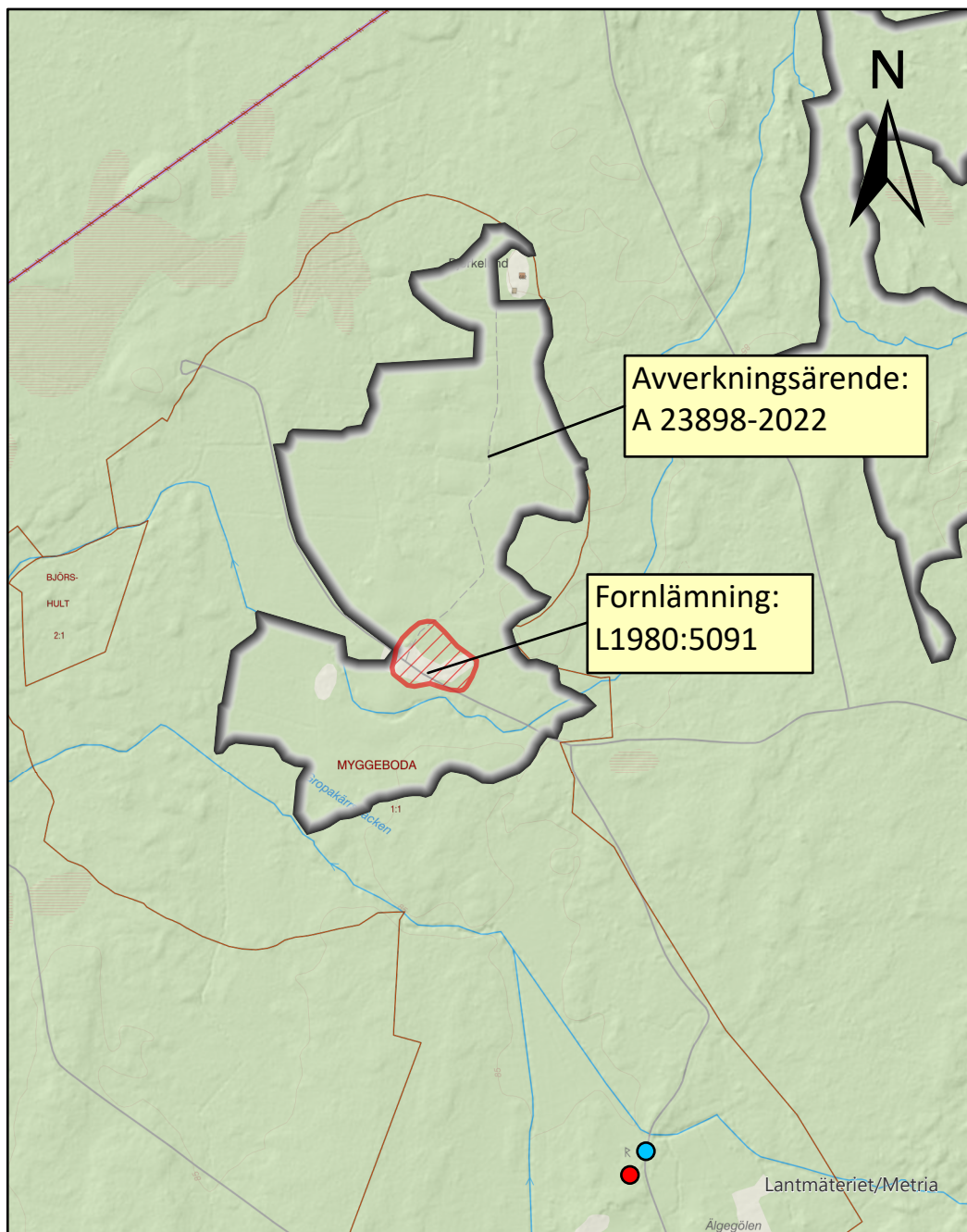
Dnr 431-5882-2022

avverkningavfall lämnas kvar på fornlämningen eller i aktuell del av fornlämningsområdet. Släpskador ska förhindras inom fornlämningen och aktuell del av fornlämningsområdet. Det är lämpligt att med snitselband märka ut fornlämningen och aktuell del av fornlämningsområdet innan avverkning och eventuella återväxtsåtgärder påbörjas. Det är vidare lämpligt att i samband med avverkningen ställa kulturstubbar (ca 1,3 meter höga) vid fornlämningen och/eller invid de ingående delarna i fornlämningen.

OBS! Markberedning, skyddsdikning, stubbskörd, plantering samt anläggning av nya skogsbilvägar på eller vid fornlämning kräver tillstånd av Länsstyrelsen enligt 2 kap. kulturmiljölagen. Ansökningsblanketten (<https://www.lansstyrelsen.se/orebro/foretag/mark-och-bebyggelse/kulturmiljo/fornlamningar-och-arkeologi.html>) ska fyllas i och skickas in till Länsstyrelsen i god tid innan åtgärderna påbörjas.

Länsstyrelsen kan efter utförd avverkning komma att besöka avverkningsområdet för en hänsynsuppföljning. Hänsynsuppföljningen är en del i Länsstyrelsen tillsynsarbete där eventuella skador på fornlämningar granskas för att sedan vid behov följas upp.

Caroline Brobäck  
Antikvarie



0 0,13 0,25 0,5 0,75 1  
Kilometer